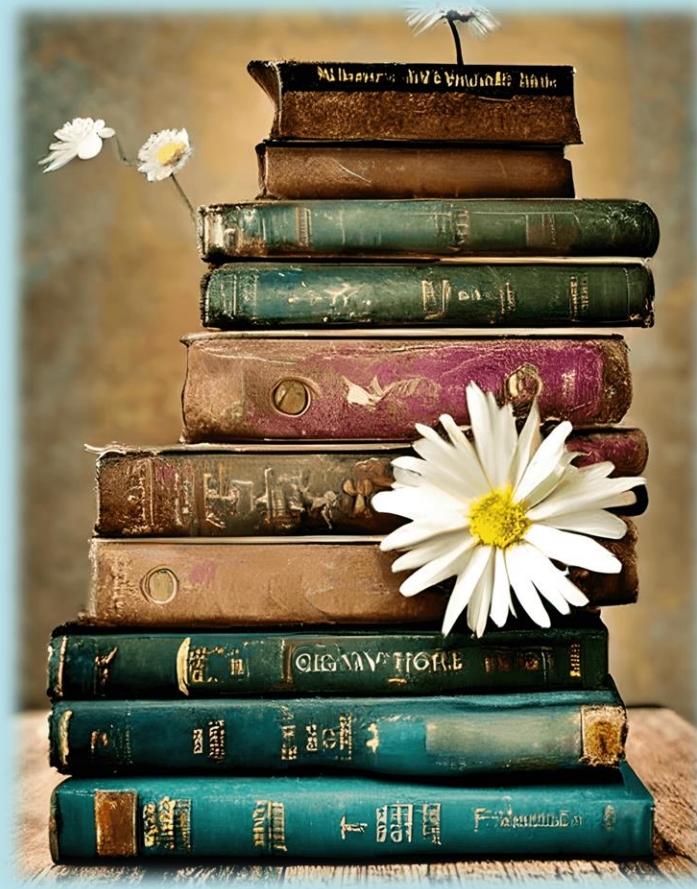




ΑΝΩΤΑΤΗ
ΣΧΟΛΗ
ΠΑΙΔΑΓΩΓΙΚΗΣ &
ΤΕΧΝΟΛΟΓΙΚΗΣ
ΕΚΠΑΙΔΕΥΣΗΣ



Γνωριμία με τη Βιβλιοθήκη

ΒΙΒΛΙΟΘΗΚΗ & ΚΕΝΤΡΟ ΠΛΗΡΟΦΟΡΗΣΗΣ ΑΣΠΑΙΤΕ

Στόχοι επίσκεψης

- Να γνωρίσετε εμάς, τους χώρους της Βιβλιοθήκης, τις υπηρεσίες που σας παρέχουμε και τον τρόπο λειτουργίας μας.
- Να σας γίνουν πιο οικείοι οι τρόποι με τους οποίους μπορούμε να υποστηρίξουμε τις εκπαιδευτικές και ερευνητικές σας ανάγκες.
- Να νιώσετε πιο ικανοί στην αναζήτηση πληροφοριών.
- Να σας εμπνεύσουμε να κάνετε τη Βιβλιοθήκη μέρος της φοιτητικής σας εμπειρίας.

Θα είναι χαρά μας αν συμβάλλουμε θετικά στη φοιτητική σας ζωή!

Όραμα

Όραμα μας είναι να εμπνεύσουμε και να ενδυναμώσουμε τα μέλη μας στο ταξίδι τους στη γνώση και να γίνει η Βιβλιοθήκη μας θύλακας θετικής κοινωνικής αλλαγής.

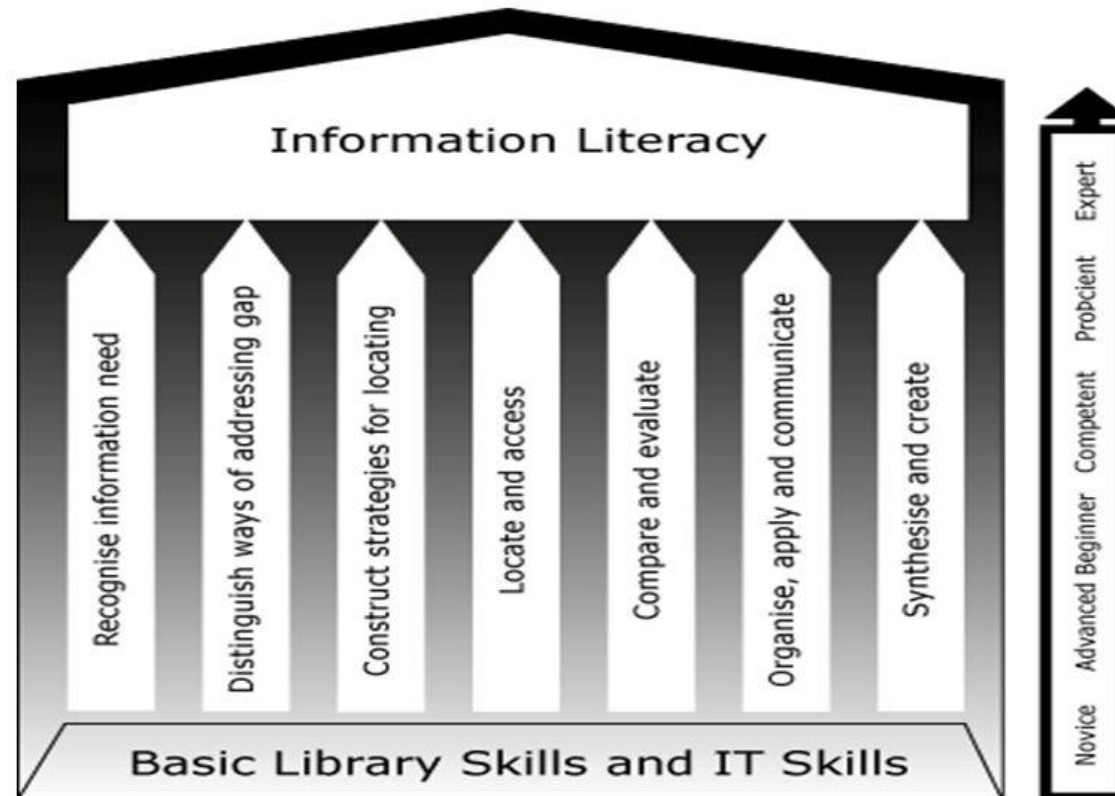


Ρόλοι της Βιβλιοθήκης

- ✓ Η **ενίσχυση και υποστήριξη των εκπαιδευτικών και ερευνητικών δραστηριοτήτων**, μέσα από την ανάκτηση, τη συλλογή, την επεξεργασία, τη διάθεση και διάδοση πληροφοριών που σχετίζονται με τα γνωστικά αντικείμενα του ιδρύματος.
- ✓ Η **εκπαίδευση** των μελών της ακαδημαϊκής κοινότητας της ΑΣΠΑΙΤΕ στην **ανάπτυξη πληροφοριακών δεξιοτήτων**.
- ✓ Η **δημιουργία χώρων συνεργασίας και καινοτομίας**, για την παραγωγή νέας γνώσης.
- ✓ Η συμμετοχή σε στοχευμένες τοπικές, εθνικές και διεθνείς **δράσεις για την παιδεία και τον πολιτισμό**, εν γένει.

Πληροφοριακές δεξιότητες: οι 7 πυλώνες

The Seven Pillars Model

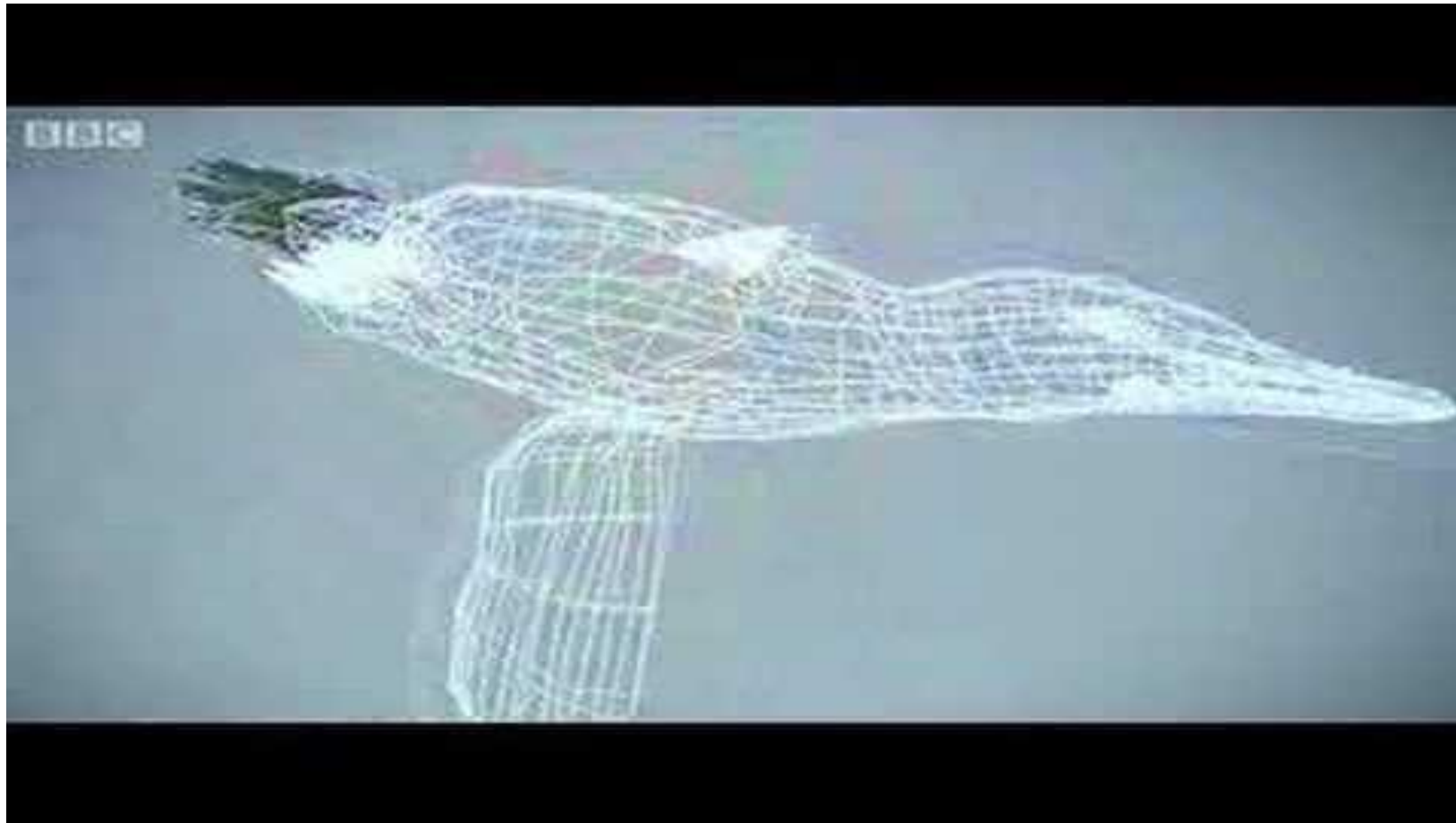


Πληροφοριακές δεξιότητες: στοχευμένη αναζήτηση

EXAMPLE RESEARCH QUESTION: "Assess the impact that social media has had on recent outbreaks of civil unrest. Find peer-reviewed journal articles published in the last 5 years."

STEP	Why?	How?	Example
Step 1: Identify key concepts	Key concepts from your research question are the most effective search terms to quickly locate relevant sources.	Underline key nouns from your research question (for example, people, places, time periods, issues).	Assess the impact of <u>social media</u> has had on recent outbreaks of <u>civil unrest</u> .
Step 2: Identify alternative search terms	To find everything relevant to your topic in a database.	Brainstorm alternatives (like synonyms, related terms, or alternative spellings) for your key concepts. These will be used as search terms.	Key concept 1: Social media <ul style="list-style-type: none"> → Social network(s) Key concept 2: Civil unrest <ul style="list-style-type: none"> → Conflict → Revolution
Step 3: Consider using limiters (available in a library database)	In order to focus on articles that are appropriate for your assignment.	Choose limiters in a library database that are relevant to your research needs.	<ul style="list-style-type: none"> → Peer-reviewed articles → Published in the last 5 years
Step 4: Combine your search terms	In order to get more focused results, use Boolean operators (and, or) as well as the wildcard to combine key concepts.	<p>And: Combines key concepts together to find articles that contain both concepts.</p> <p>Or: Combine alternative search terms for the same concept to find articles that contain either term.</p> <p>Wildcard: Finds variations in spelling, prefixes, and suffixes (riot will find riot, riots, rioting).</p> <p>Phrase search: enter search terms made up of multiple words in quotation marks to preserve word order ("social media" will look for these two words side by side).</p>	<p>("social media" OR "social network" OR twitter OR facebook)</p> <p>AND</p> <p>("civil unrest" OR conflict OR revolution OR riot)</p>
Step 5: Review your search results	Check if articles are appropriate for your assignment to ensure you find the right information to write a high-quality paper.	<p>Check if you articles are:</p> <ul style="list-style-type: none"> → Relevant to your topic and discipline, Peer-reviewed, Published in the last 5 years 	
Step 6: Adjust your strategy	If you don't find relevant articles, change your search strategy.	<p>Too few articles? Try...</p> <ul style="list-style-type: none"> → Brainstorming more/better alternative search terms → Deleting the least relevant term from your search (if you have multiple terms) → Using the wildcard <p>Too many articles? Try...</p> <ul style="list-style-type: none"> → More keywords (example: focus on a country/region, time periods, or group of people) 	<p>Too few articles?</p> <ul style="list-style-type: none"> → Incorporate examples of other social media platforms, e.g. Facebook → Expand your topic beyond social media to look at the impact of the Internet on civil unrest <p>Too many articles?</p> <ul style="list-style-type: none"> → Focus on one social media platform → Look for articles on specific instances of unrest → Narrow your focus to a particular country that experienced a revolution

Πληροφοριακές δεξιότητες: εγκυρότητα πληροφορίας

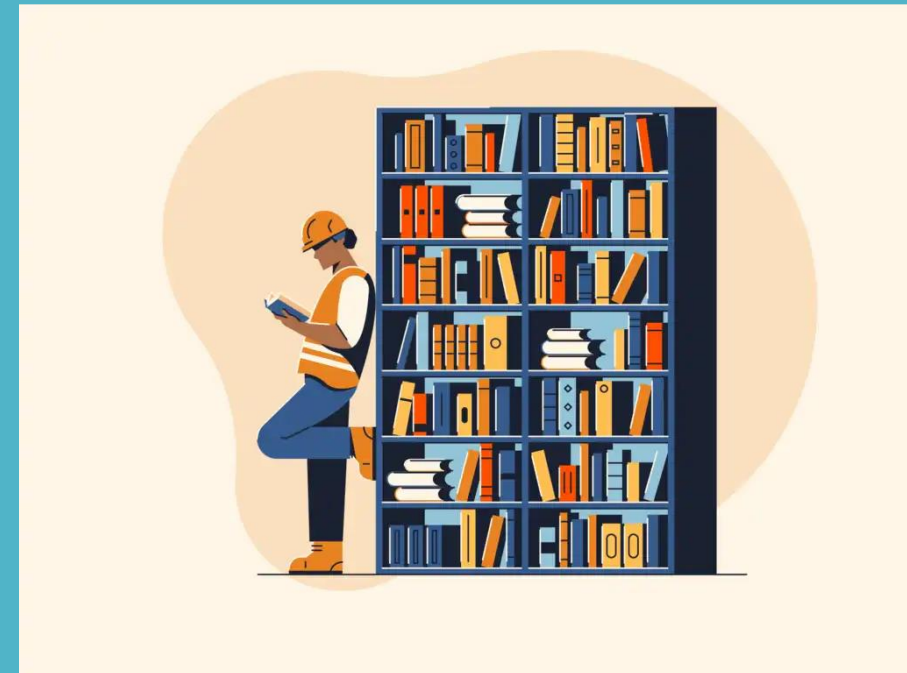


<https://www.webwise.ie/teachers/advice-teachers/digital-literacy-skills-finding-information/>

Ρυθμίζει τους όρους λειτουργίας της Βιβλιοθήκης στη βάση του δηλωμένου οράματός της, της αποστολής, των αξιών της, καθώς και του ισχύοντος θεσμικού πλαισίου και της στρατηγικής του ιδρύματος.

- Πιο συγκεκριμένα, διαχωρίζει τις υπηρεσίες που παρέχονται σε όλους τους **χρήστες** από εκείνες που απευθύνονται αποκλειστικά στα εγγεγραμμένα **μέλη** της Βιβλιοθήκης και **θεσπίζει βασικούς κανόνες χρήσης των υποδομών και υπηρεσιών** της.
- Ορίζει τις προϋποθέσεις εγγραφής μέλους.
- Θεσπίζει **πολιτική δωρεών και δανεισμού** των τεκμηρίων της Συλλογής της Βιβλιοθήκης, καθώς και **κυρώσεις** σε περίπτωση καθυστέρησης επιστροφής των βιβλίων ή καταστροφής και απώλειάς τους από τους δανειζόμενους χρήστες.
- Περιγράφει τον τρόπο λειτουργίας του **Ιδρυματικού Αποθετηρίου**.

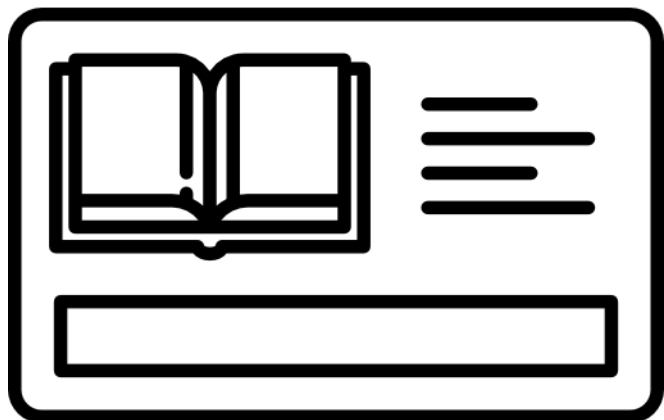
Κανονισμός Λειτουργίας Βιβλιοθήκης



Υπηρεσίες

	Χρήστες	Μέλη
Χρήση αναγνωστηρίου και Η/Υ	✓	✓
Χρήση ενσύρματου και ασύρματου δικτύου	✓	✓
Ανάγνωση βιβλίων της κύριας συλλογής και πληροφοριακού υλικού εντός των χώρων της Βιβλιοθήκης, και πρόσβαση σε ηλεκτρονικές βάσεις	✓	✓
Ολιγόωρος δανεισμός	✓	✓
Συμμετοχή σε σεμινάρια πληροφοριακής παιδείας και άλλες εκδηλώσεις της Βιβλιοθήκης	✓	✓
Επιστροφή βιβλίων μέσω πλατφόρμας «ΕΥΔΟΞΟΣ»	✓	✓
Χρήση ηλεκτρονικού καταλόγου OPAC	✓	✓
Δανεισμός βιβλίων από την κύρια συλλογή	✗	✓
Δανεισμός βιβλίων και περιοδικών από συνεργαζόμενες βιβλιοθήκες	✗	✓
Advanced χρήση λογισμικού Turnitin	✗	✓
Εξειδικευμένες υπηρεσίες για τα εντυποανάπηρα μέλη της ακαδημαϊκής κοινότητας	✗	✓

Πώς γίνομαι μέλος;



Δικαίωμα εγγραφής στη Βιβλιοθήκη έχουν όλα τα μέλη της ακαδημαϊκής κοινότητας της ΑΣΠΑΙΤΕ (διδασκτικό και διοικητικό προσωπικό, φοιτητές και επιμορφούμενοι ΕΠΠΑΙΚ-ΠΕΣΥΠ). Η εγγραφή γίνεται με **συμπλήρωση και υποβολή της σχετικής αίτησης**, ηλεκτρονικά, ή δια ζώσης.

Όλα τα μέλη συναινούν με την εγγραφή τους στους Κανόνες Λειτουργίας της Βιβλιοθήκης.

<https://library.aspete.gr/>

Υποδομές: Αναγνωστήριο, Διαδίκτυο και Τερματικά

Η Βιβλιοθήκη διαθέτει ευρύχωρο αναγνωστήριο με περισσότερες από 100 θέσεις εργασίας και δυνατότητα χρήσης 18 Η/Υ.

Επίσης, παρέχεται πρόσβαση στο διαδίκτυο μέσω:

- Ενσύρματο δίκτυο (ethernet),
- Ασύρματο δίκτυο (Wi-Fi, EDUROAM)



Κανόνες χρήσης Η/Υ

- Η πρόσβαση στο διαδίκτυο παρέχεται κατά προτεραιότητα **για την υποστήριξη των διδακτικών, εκπαιδευτικών ή ερευνητικών αναγκών** των χρηστών της Βιβλιοθήκης.
- Δίνεται στους χρήστες η **δυνατότητα ελεύθερης εγκατάστασης προγραμμάτων και αποθήκευσης αρχείων**, τα οποία ωστόσο διαγράφονται αυθημερόν.
- **Δυνατότητα εγκατάστασης λογισμικών** κατόπιν αιτήματος των χρηστών, από το **διαχειριστή** της Βιβλιοθήκης.
- Σε περίπτωση **καταστροφής ή φθοράς, βλάβης, δυσλειτουργίας** κ.λπ. στις υποδομές και στα συστήματα της Βιβλιοθήκης, λόγω κακής διαχείρισης από τους χρήστες της, η **ευθύνη** αποκατάστασης, βαραίνει τους ίδιους.

Υπηρεσία δανεισμού: προϋποθέσεις

Δανείζονται μόνο:

- τα μέλη
- τα βιβλία της κύριας συλλογής

Δε δανείζεται:

- υλικό που ανήκει σε κλειστές και σπάνιες συλλογές ή στη γκρίζα βιβλιογραφία
- υλικό του οποίου η φυσική κατάσταση δεν το επιτρέπει
- υλικό που χαρακτηρίζεται ως πληροφοριακό
- περιοδικές εκδόσεις
- πτυχιακές εργασίες, μεταπτυχιακές εργασίες ή διδακτορικές διατριβές του Ιδρύματος
- οπτικοακουστικό υλικό
- μοναδικό αντίτυπο (ισχύουν εξαιρέσεις)

Υλικό που έχει χαρακτηριστεί ως μη δανειζόμενο μπορεί να χρησιμοποιηθεί μόνο εντός του χώρου της Βιβλιοθήκης.

Υπηρεσία δανεισμού: πλήθος τεκμηρίων-διάρκεια

ΟΜΑΔΑ ΧΡΗΣΤΩΝ	ΚΑΡΤΑ ΜΕΛΟΥΣ	ΔΑΝΕΙΣΜΟΣ	ΗΜΕΡΕΣ (ημερολογιακές)	ΑΝΑΝΕΩΣΗ
ΜΕΛΗ ΔΕΠ	Ακαδημαϊκή Ταυτότητα	6 τεκμήρια	15	1
ΕΝΤΕΤΑΛΜΕΝΟΙ ΔΙΔΑΣΚΟΝΤΕΣ	» »	6 τεκμήρια	15	1
ΕΛΙΠ, ΕΤΕΠ	» »	6 τεκμήρια	15	1
ΠΡΟΠΤΥΧΙΑΚΟΙ ΦΟΙΤΗΤΕΣ	» »	4 τεκμήρια	7	1
ΜΕΤΑΠΤΥΧΙΑΚΟΙ ΦΟΙΤΗΤΕΣ	» »	4 τεκμήρια	15	1
ΕΠΙΜΟΡΦΟΥΜΕΝΟΙ ΕΠΠΑΙΚ-ΠΕΣΥΠ	» »	4 τεκμήρια	15	1
ΦΟΙΤΗΤΕΣ Erasmus	» »	4 τεκμήρια	7	1
ΔΙΟΙΚΗΤΙΚΟ ΠΡΟΣΩΠΙΚΟ	» »	4 τεκμήρια	15	1
ΤΜΗΜΑΤΑ/ ΕΠΙΣΤΗΜΟΝΙΚΑ ΕΡΓΑΣΤΗΡΙΑ	» »	3 τεκμήρια	3 μήνες	1

+2 τεκμήρια κατά την εκπόνηση πτυχιακής εργασίας

Υπηρεσία δανεισμού: επιστροφή, κυρώσεις

- Οι χρήστες οφείλουν να επιστρέψουν τα δανειζόμενα τεκμήρια εντός του προβλεπόμενου διαστήματος και στην κατάσταση που τα δανείστηκαν.
- Σε περίπτωση φθοράς, απώλειας ή καταστροφής του δανεισμένου υλικού, ο δανειζόμενος είναι υποχρεωμένος να το αντικαταστήσει με δικά του έξοδα.
- Ο δανειζόμενος που καθυστερεί να επιστρέψει υλικό της Βιβλιοθήκης, δεν μπορεί να δανειστεί εκ νέου για το διπλάσιο χρονικό διάστημα της καθυστέρησης.
- Η συστηματική καθυστέρηση υλικού (3 επαναλαμβανόμενες φορές), αποκλείει τον χρήστη από το δικαίωμα δανεισμού για το τρέχον ακαδημαϊκό εξάμηνο.
- Απαραίτητη συνθήκη αποφοίτησης είναι η μη οφειλή βιβλίων στη Βιβλιοθήκη.

**KNOW THE
RULES !**

Υπηρεσία ηλεκτρονικού καταλόγου

Ο κατάλογος της Βιβλιοθήκης (OPAC: On Line Public Access Catalogue)

https://opac.seab.gr/search~S2*gre έχει παραμετροποιηθεί έτσι ώστε ο χρήστης να έχει πρόσβαση:

- στον ηλεκτρονικό κατάλογο της Βιβλιοθήκης,
- στον ενιαίο κατάλογο του συνεργατικού δικτύου ακαδημαϊκών βιβλιοθηκών (ΣΕΑΒ), καθώς και
- σε άλλους καταλόγους (διατριβών, ηλεκτρονικών άρθρων και ηλεκτρονικών βιβλίων)

The screenshot shows the ASPIATE library catalog search page. At the top, there are logos for ASPIATE (Ανώτατη Σχολή Παιδαγωγικής και Τεχνολογικής Εκπαίδευσης) and HEALINK (Hellenic Academic Libraries Link). The main header includes navigation links: Αρχική, Οδηγίες Χρήσης, Βοήθεια, and ΕΛ | Eng. The page title is 'Κατάλογος Βιβλιοθήκης ΑΣΠΑΙΤΕ' with the subtitle 'Επιλέξτε έναν από τους ακόλουθους τρόπους αναζήτησης και εντοπισμού υλικού της βιβλιοθήκης.' Below this, there are search tabs: Απλή, Σύνθετη, Αναζήτηση Περιοδικών, and Αναζήτηση με Αριθμό. A search bar is present with filters for 'Λέξη κλειδί', 'Τίτλος', 'Συγγραφέας', 'Θέμα', and 'Εκδότης'. Two numbered steps are highlighted: 1. 'Πληκτρολογήστε τους όρους αναζήτησής σας' with an input field, and 2. 'Τύπος Υλικού (προαιρετικό)' with a dropdown menu set to 'Οποιοδήποτε'. A 'Υποβολή' button is at the bottom. On the right side, there is a user login section 'Είσοδος στο Λογαριασμό μου' and three green buttons: 'Άλλα Εργαλεία Αναζήτησης' (listing Επισοτε, MITOS, Συλλογικό Κατάλογο, Ζέφυρο), 'Αναζήτηση σε Ηλεκτρονικές Πηγές' (listing Εθνικό Αρχείο Διδακτορικών Διατριβών, Ψηφιακό Περιεχόμενο Επιστήμης και Πολιτισμού, HEAL-Link), and 'Αποθετήριο Ανοικτής Πρόσβασης' (listing Ηλεκτρονικά Συγγράμματα «Κάλλιπος», Apeilib, Google Books).

Αναλυτικές οδηγίες βρίσκονται στην ιστοσελίδα της Βιβλιοθήκης: <https://library.aspete.gr/odigos-anazitisis-opac/>

Έντυπη συλλογή

Η συλλογή των βιβλίων όπως στις περισσότερες βιβλιοθήκες οργανώνεται θεματικά και σε κάθε βιβλίο δίνεται ένας ταξινομικός αριθμός.

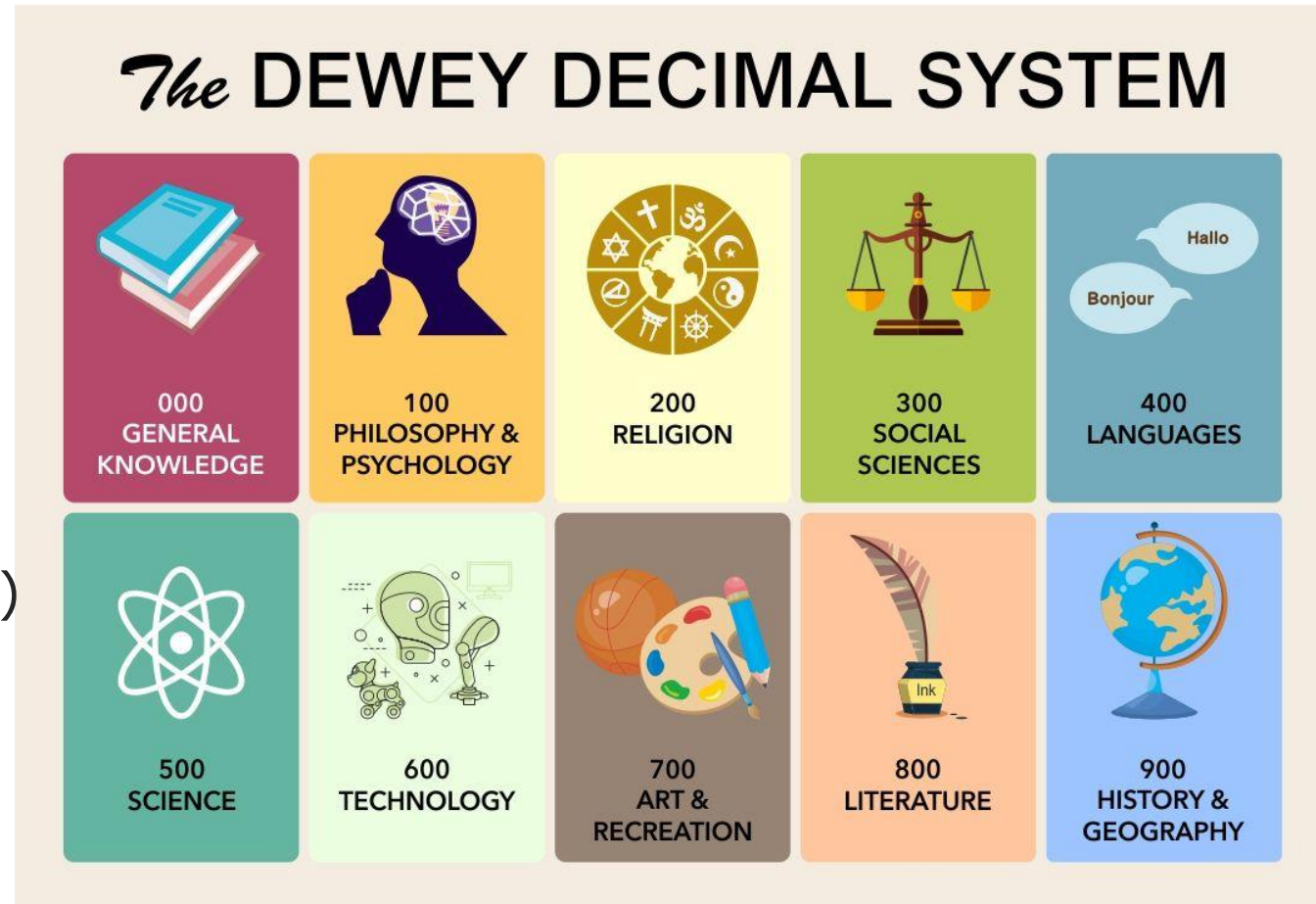


Θέση βιβλίου στα ράφια

Ταξινομικό σύστημα Dewey

Dewey -10 Κύριες κατηγορίες

- ➡ **000** – Γενικά θέματα, Η/Υ
- ➡ **100** – Φιλοσοφία και Ψυχολογία
- ➡ **200** – Θρησκεία
- ➡ **300** – Κοινωνικές επιστήμες
- ➡ **400** – Γλώσσα
- ➡ **500** – Φυσικές επιστήμες και Μαθηματικά
- ➡ **600** – Τεχνολογία (εφαρμοσμένες επιστήμες)
- ➡ **700** – Τέχνες και διασκέδαση
- ➡ **800** – Λογοτεχνία και Ρητορική
- ➡ **900** – Ιστορία και Γεωγραφία

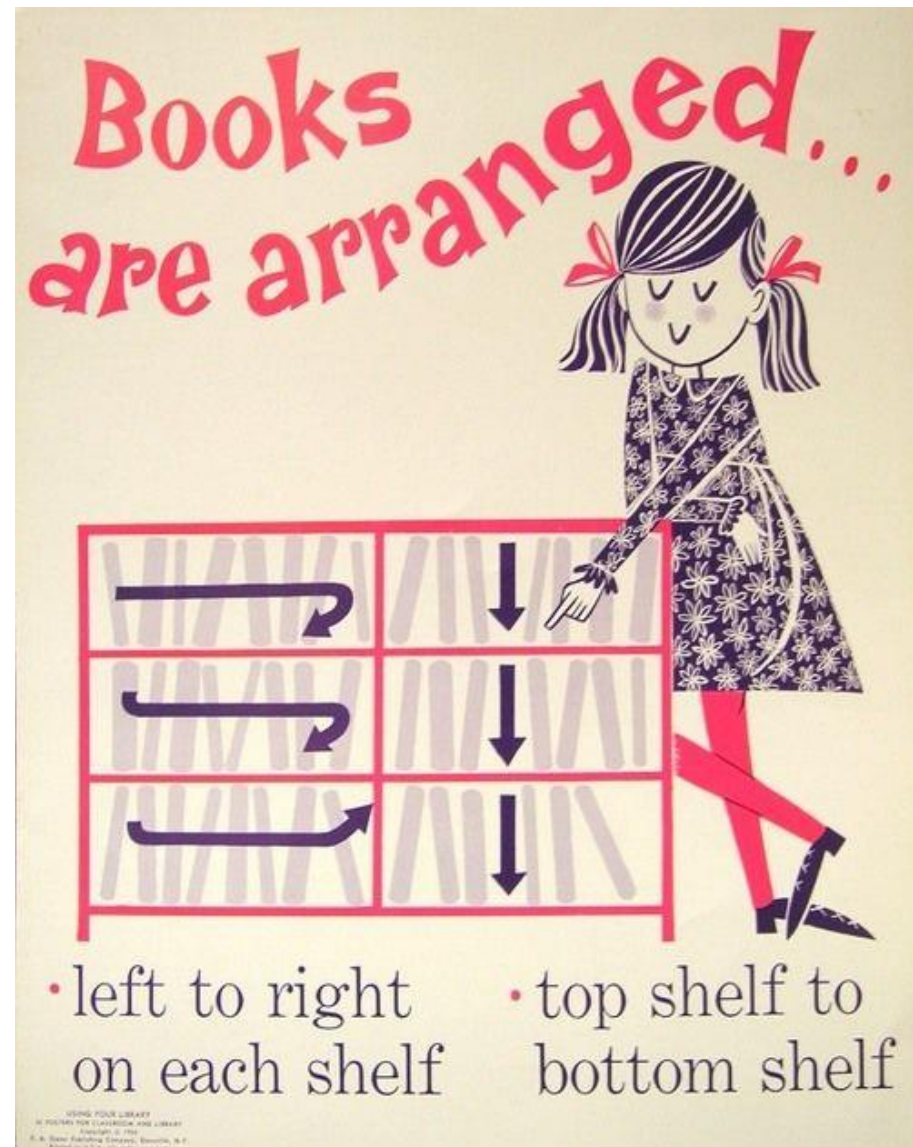


Πώς θα βρείτε τα βιβλία στα ράφια;

Τα βιβλία τοποθετούνται σε κάθε ράφι με αύξουσα σειρά από τα **αριστερά** προς τα **δεξιά**



Και από τα **πάνω** προς τα **κάτω**.



Υπηρεσίες προς άτομα με ιδιαιτερότητες και αναπηρίες



Η Βιβλιοθήκη της ΑΣΠΑΙΤΕ συνεργάζεται με τις αρμόδιες υπηρεσίες του Ιδρύματος και το δίκτυο AMELib (Accessible Multi-modal Electronic Library) του ΣΕΑΒ, ώστε να παρέχει ισότιμα υπηρεσίες προς άτομα με ιδιαιτερότητες και αναπηρίες.

Ειδικότερα, οι εντυπο-ανάπηροι φοιτητές μπορούν να επικοινωνούν με τη Βιβλιοθήκη για:

- να αιτηθούν την εγγραφή τους στην AmeLib <https://amelib.seab.gr/>
- την πρόσκτηση συγγραμμάτων σε «αναγνώσιμη» για αυτούς μορφή
- την καθοδήγηση στη χρήση της AmeLib και των διαθέσιμων πηγών πληροφόρησης

Η Βιβλιοθήκη διεκπεραιώνει **επιστροφές συγγραμμάτων** που παρέλαβαν οι φοιτητές, χωρίς να τα δικαιούνται, κατά την προηγούμενη δήλωση μαθημάτων τους.

Η διαδικασία ελέγχου εκκρεμότητας φοιτητή/ επιστροφής του συγγράμματος γίνεται μόνο κατόπιν αιτήματος του ιδίου.



Υπηρεσία ανίχνευσης λογοκλοπής

Λογοκλοπή έχουμε κάθε φορά που:

- **Χρησιμοποιούμε ολόκληρο το έργο, λέξεις ή ιδέες** ενός άλλου δημιουργού (ή ακόμα και από προηγούμενο δικό μας έργο! = self-plagiarism*) χωρίς να γίνεται αναφορά στην πηγή από την οποία αντλήσαμε αυτές τις πληροφορίες.
- **Παραθέτουμε αυτούσιες φράσεις ή προτάσεις** από κάποια πηγή χωρίς να τις περικλείουμε σε εισαγωγικά «...» και χωρίς να αναφέρουμε την πηγή από την οποία προέρχονται.
- **Παραφράζουμε**, δηλαδή παρουσιάζουμε με δικό μας λόγο και ύφος κάποια πληροφορία ή τα επιχειρήματα ενός συγγραφέα, χωρίς να αναφερόμαστε στην πηγή.
- **Παραποιούμε ή αλλοιώνουμε** πληροφορίες ή δεδομένα από κάποια άλλη πηγή.
- Αναλαμβάνουμε να κάνουμε την εργασία άλλου ατόμου ή και αντίθετα, όταν αναθέτουμε σε κάποιον άλλο να κάνει τη δική μας εργασία.



10
What is anorexia nervosa?

8
Anorexia nervosa is a distorted body image that overestimates personal body fatness and an eating disorder affecting mainly girls or women, although boys or men can also suffer from it. It usually starts in the teenage years. 7
It is estimated that about one out of every 100 adolescent girls has the disorder. Caucasians are more often affected than people of other racial backgrounds, and anorexia is more common in middle and upper socioeconomic groups. 2
The overwhelming desire to become thin drives people with anorexia nervosa to refuse to eat even when they are hungry. Although adults often describe people with anorexia as "model students" their personal lives are usually marred by low self-esteem, social isolation and unhappiness. Anorexia nervosa cannot be self-diagnosed.

2
We can characterise the people with this disease by their body because their 4
weight is maintained at least 15 per cent below that expected for a person's height. It is self-induced weight loss caused by avoiding fattening foods and may involve taking

Match Overview

1	www.canadiancrc.com Internet source	28%
2	Submitted to Universit... Student paper	16%
3	blogs.myspace.com Internet source	15%
4	Submitted to Universit... Student paper	10%
5	www.drugfare.com Internet source	8%
6	www.slideshare.net Internet source	7%
7	www.medicinenet.com Internet source	3%

Αξιολόγηση της Βιβλιοθήκης

«Βοηθήστε μας να γίνουμε καλύτεροι!!»

Στο πλαίσιο της προσπάθειας διαρκούς βελτίωσης της ποιότητας των υπηρεσιών, των διαδικασιών και των υποδομών μας, διεξάγουμε έρευνες ικανοποίησης χρηστών.

- Ετήσια έρευνα σε συνεργασία με τη ΜΟΔΙΠΑΒ
- Δυνατότητα συμπλήρωσης σύντομου ερωτηματολογίου/εντύπου παραπόνων

Τα αποτελέσματα των ερευνών, διατίθενται στο ευρύ κοινό μέσω των καναλιών επικοινωνίας μας και συνιστούν την πυξίδα για τη μελλοντική μας πορεία.



Πολιτική ανοιχτής πρόσβασης

Η **πολιτική ανοιχτής πρόσβασης** (Open Access) προάγει την ελεύθερη και ανοιχτή διάθεση της πληροφορίας (που θεωρείται δημόσιο δεδομένο και αγαθό) και των επιστημονικών ερευνητικών αποτελεσμάτων. Σύμφωνα με την αρχή αυτή, η πληροφορία πρέπει να είναι ελεύθερα προσβάσιμη, ανακτήσιμη, αξιοποιήσιμη και επαναχρησιμοποιήσιμη από οποιονδήποτε χρήστη, χωρίς περιορισμούς ως προς τον τρόπο πρόσβασης ή τη χρήση της.

Ο **σκοπός** της πολιτικής ανοιχτής πρόσβασης στο πλαίσιο των ακαδημαϊκών ιδρυμάτων είναι:

- να επιτρέψει σε περισσότερους ανθρώπους να αξιοποιήσουν την επιστημονική έρευνα,
- να μειώσει το κόστος πρόσβασης στη γνώση, και
- να ενθαρρύνει τη συνεργασία και την καινοτομία.

Πού θα μας βρείτε;

Η Βιβλιοθήκη της Α.Σ.ΠΑΙ.Τ.Ε. είναι το πρώτο κτίριο αριστερά (κτίριο 9 στη φωτογραφία) από την είσοδο του σταθμού ΗΣΑΠ Ειρήνης, σχετικό στίγμα [εδώ](#).

Σημειώνεται ότι είναι εφικτή η πρόσβαση σε άτομα με αναπηρία, μέσω της αριστερής πύλης της ΑΣΠΑΙΤΕ, επί της Ομορφοκκλησιάς-Κηφισίας.





Το ωράριο δύναται να τροποποιείται κατά τις ημέρες αργιών, τους θερινούς μήνες και τις περιόδους εξετάσεων. Για κάθε αλλαγή, αναρτώνται σχετικές ανακοινώσεις στην [ιστοσελίδα της Βιβλιοθήκης](#).

Σημειώνεται ότι οι υπηρεσίες δανεισμού και επιστροφών παρέχονται μέχρι και ένα τέταρτο πριν τη λήξη του ωραρίου.

Ωράριο Λειτουργίας

Δευτέρα έως Πέμπτη

9.00 π.μ. - 7.00 μ.μ.

&

Παρασκευή

9.00 π.μ. - 6:00 μ.μ.

Πώς επικοινωνείτε μαζί μας;

Οι χρήστες μπορούν να εξυπηρετούνται:

- δια ζώσης
- τηλεφωνικά στον αριθμό **210 2896 981**
- μέσω ηλεκτρονικού ταχυδρομείου στο library@aspete.gr

(Ο τηλεφωνικός κατάλογος της Βιβλιοθήκης, βρίσκεται εδώ: <https://library.aspete.gr/prosopiko/>)

Do you have
any
Questions?



Ευχαριστούμε για την προβοχή σας!!

