

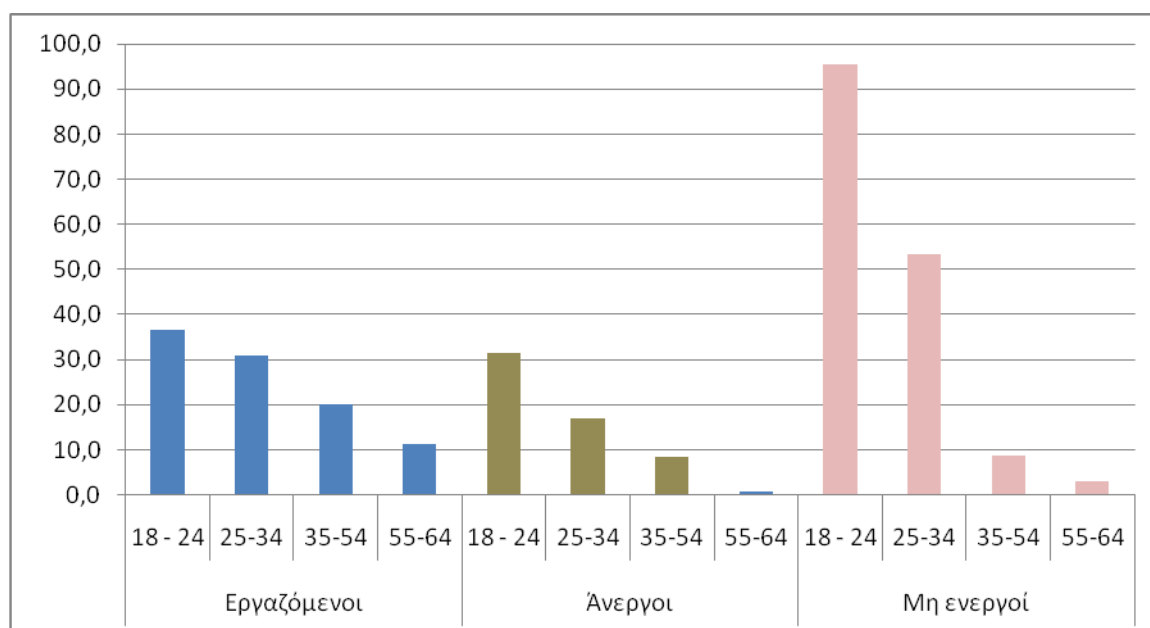


ΔΕΛΤΙΟ ΤΥΠΟΥ

ΕΡΕΥΝΑ ΕΚΠΑΙΔΕΥΣΗΣ ΕΝΗΛΙΚΩΝ: Έτος 2016

Η Ελληνική Στατιστική Αρχή (ΕΛΣΤΑΤ) ανακοινώνει τα αποτελέσματα της Έρευνας Εκπαίδευσης Ενηλίκων, έτους 2016. Η έρευνα, που διεξήχθη το Δ' τρίμηνο του 2016, απευθυνόταν σε άτομα ηλικίας 18 – 64 ετών και είχε ως στόχο να συγκεντρώσει πληροφορίες για τη συμμετοχή των ενηλίκων σε εκπαιδευτικά προγράμματα, τα χαρακτηριστικά των προγραμμάτων που αυτοί παρακολούθησαν τους τελευταίους 12 μήνες, τους παράγοντες που επηρέασαν τη συμμετοχή τους σε εκπαιδευτικές διαδικασίες, το επίπεδο γνώσης ξένων γλωσσών, καθώς και βασικά δημογραφικά και κοινωνικοοικονομικά χαρακτηριστικά των συμμετεχόντων στην έρευνα, όπως το φύλο, την ηλικία και την οικογενειακή τους κατάσταση, την κατάσταση απασχόλησης, την υπηκοότητα και τη χώρα γέννησής τους, καθώς και το επίπεδο εκπαίδευσης και τη χώρα γέννησης των γονέων τους.

Γράφημα 1. Ποσοστό (%) συμμετοχής σε εκπαιδευτικά προγράμματα, κατά ομάδες ηλικιών και κατάσταση απασχόλησης



Το χαμηλότερο ποσοστό συμμετοχής παρατηρείται στους άνεργους ηλικίας 50 – 64 ετών (0,6%), ενώ το υψηλότερο στα μη ενεργά άτομα ηλικίας 18 – 24 ετών (95,5%). Το μέσο ποσοστό συμμετοχής για όλες τις ομάδες ηλικιών είναι 22,5% (Γράφημα 1).

Πληροφορίες:

Διεύθυνση Στατιστικών Πληθυσμού και Αγοράς Εργασίας

Τμήμα Έρευνας Εργατικού Δυναμικού

Στέλιος Ζαχαρίου

Τηλ.: 213 135 2173

Fax: 213 135 2948

e-mail: lfs@statistics.gr

<http://www.statistics.gr>

Ι. Συμμετοχή σε εκπαιδευτικά προγράμματα

Τα εκπαιδευτικά προγράμματα διακρίνονται σε προγράμματα που ανήκουν στο τυπικό εκπαιδευτικό σύστημα και σε προγράμματα του μη τυπικού εκπαιδευτικού συστήματος.

Τυπικό εκπαιδευτικό σύστημα είναι το θεσμοθετημένο, ιεραρχικά δομημένο και χρονικά διαβαθμισμένο εκπαιδευτικό σύστημα που αποτελείται από εκπαιδευτικές δραστηριότητες οι οποίες εντάσσονται στο Εθνικό Πλαίσιο Πιστοποίησης. Περιλαμβάνει τα εκπαιδευτικά ιδρύματα που αποτελούν μια συνεχή «κλίμακα», οργανωμένη σε βαθμίδες (πρωτοβάθμια – δευτεροβάθμια – τριτοβάθμια), η ολοκλήρωση των οποίων αποτελεί κατά κανόνα προαπαιτούμενο για την είσοδο στην ανώτερη βαθμίδα.

Μη τυπικό εκπαιδευτικό σύστημα είναι κάθε οργανωμένη εκπαιδευτική δραστηριότητα εκτός του τυπικού εκπαιδευτικού συστήματος, είτε μεμονωμένη είτε μέρος μιας ευρύτερης δραστηριότητας, που στοχεύει σε συγκεκριμένο κοινό και έχει συγκεκριμένους εκπαιδευτικούς στόχους. Περιλαμβάνει ένα ευρύτατο φάσμα εκπαιδευτικών δραστηριοτήτων, όπως εκπαίδευση για ενήλικους, προγράμματα λαϊκής επιμόρφωσης, σεμινάρια, συνέδρια, ιδιωτικά μαθήματα, φροντιστηριακά μαθήματα, μαθήματα οδήγησης, χορού, μουσικής κλπ.

Ο Πίνακας 1 παρουσιάζει τα ποσοστά συμμετοχής σε εκπαιδευτικά προγράμματα, κατά τη διάρκεια των τελευταίων 12 μηνών, κατά τύπο προγράμματος, ομάδες ηλικιών, κατάσταση απασχόλησης, επίπεδο εκπαίδευσης και φύλο.

Πίνακας 1. Συμμετοχή σε προγράμματα του τυπικού και του μη τυπικού εκπαιδευτικού συστήματος, στη διάρκεια των τελευταίων 12 μηνών

		Σύνολο ατόμων	% ατόμων που συμμετείχαν σε πρόγραμμα του τυπικού ή του μη τυπικού εκπαιδευτικού συστήματος	% ατόμων που συμμετείχαν σε πρόγραμμα του τυπικού εκπαιδευτικού συστήματος	% ατόμων που συμμετείχαν σε πρόγραμμα του μη τυπικού εκπαιδευτικού συστήματος
	Σύνολο⁽¹⁾	6.580.709	22,5	10,1	15,4
ΗΛΙΚΙΑ	18 - 24	718.961	69,0	62,4	26,4
	25 - 34	1.305.317	28,8	10,9	21,3
	35 - 49	3.195.482	16,5	2,2	14,7
	50 - 64	1.360.949	5,8	0,2	5,6
	ΦΥΛΟ	Άνδρες	3.259.053	21,6	9,4
	Γυναίκες	3.321.656	23,3	10,9	16,2
ΚΑΤΑΣΤΑΣΗ ΑΠΑΣΧΟΛΗΣΗΣ	Απασχολούμενοι	3.569.160	21,9	4,0	19,3
	Άνεργοι	1.335.010	13,2	5,9	8,4
	Μη ενεργοί	1.660.372	31,0	26,7	12,6
	Δεν απάντησαν	16.167	35,3	9,6	25,6
ΕΠΙΠΕΔΟ ΕΚΠΑΙΔΕΥΣΗΣ	Έως κατώτερη δευτεροβάθμια	1.656.565	3,5	0,9	2,7
	Έως μεταδευτεροβάθμια	3.135.993	26,9	14,9	16,8
	Τριτοβάθμια	1.779.263	32,2	10,3	24,7
	Δεν απάντησαν	8.888	30,7	0,0	30,7

⁽¹⁾ Τυχόν διαφορές μεταξύ του αθροίσματος των επιμέρους ποσών και των ποσών που αναγράφονται ως σύνολα οφείλονται σε στρογγυλοποίηση.

α. Συμμετοχή σε προγράμματα του τυπικού εκπαιδευτικού συστήματος

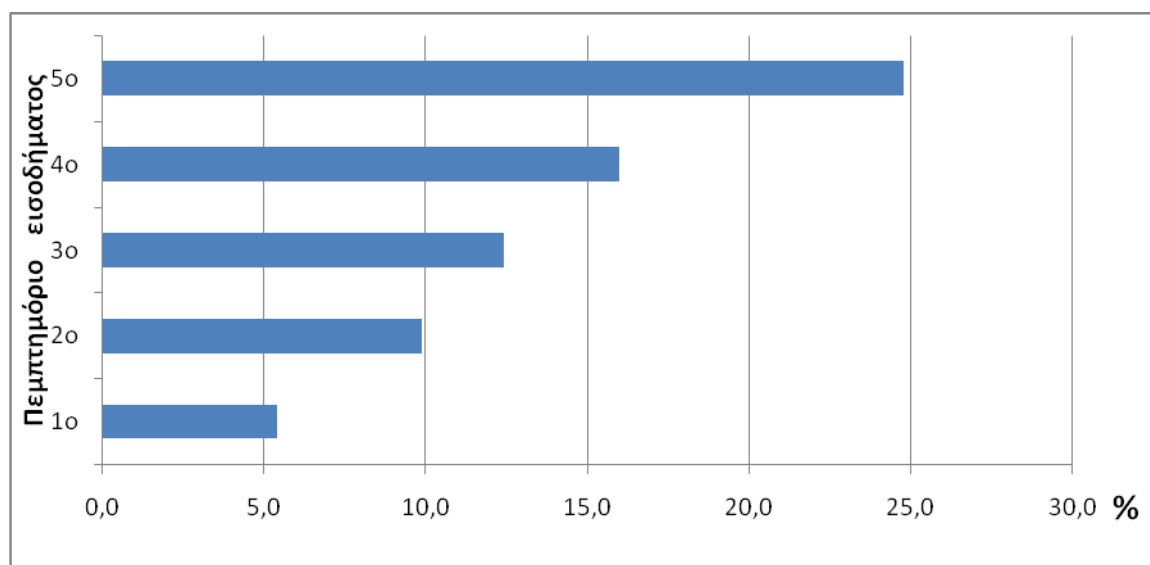
Το συνολικό ποσοστό συμμετοχής των ατόμων ηλικίας 18 – 64 ετών σε προγράμματα του τυπικού εκπαιδευτικού συστήματος ανέρχεται σε 10,1% (Πίνακας 1). Η συμμετοχή σε προγράμματα του τυπικού εκπαιδευτικού συστήματος συσχετίζεται έντονα με την ηλικία και το επίπεδο εκπαίδευσης. Τα άτομα ηλικίας άνω των 34 ετών, όπως και τα άτομα που έχουν ολοκληρώσει έως κατώτερη δευτεροβάθμια εκπαίδευση, έχουν πολύ μικρό ποσοστό συμμετοχής σε τέτοια προγράμματα.

β. Συμμετοχή σε προγράμματα του μη τυπικού εκπαιδευτικού συστήματος

Σύμφωνα με τα αποτελέσματα της έρευνας (Πίνακας 1), το ποσοστό συμμετοχής των γυναικών είναι υψηλότερο από των αντρών, όπως, επίσης, των απασχολουμένων από των ανέργων και των μη ενεργών – το ποσοστό συμμετοχής μάλιστα των ανέργων είναι ιδιαίτερα χαμηλό. Επίσης, χαμηλό είναι και το ποσοστό συμμετοχής των ατόμων ηλικίας 55 – 64 ετών.

Ειδικά για τα άτομα ηλικίας 25 ετών και άνω, το ποσοστό συμμετοχής διαφοροποιείται, και μάλιστα σημαντικά, ανάλογα και με το εισόδημα του νοικοκυριού (Γράφημα 2). Εν γένει, όσο υψηλότερο είναι το εισόδημα τόσο μεγαλύτερο τείνει να είναι το ποσοστό συμμετοχής σε προγράμματα εκτός επίσημου εκπαιδευτικού συστήματος.

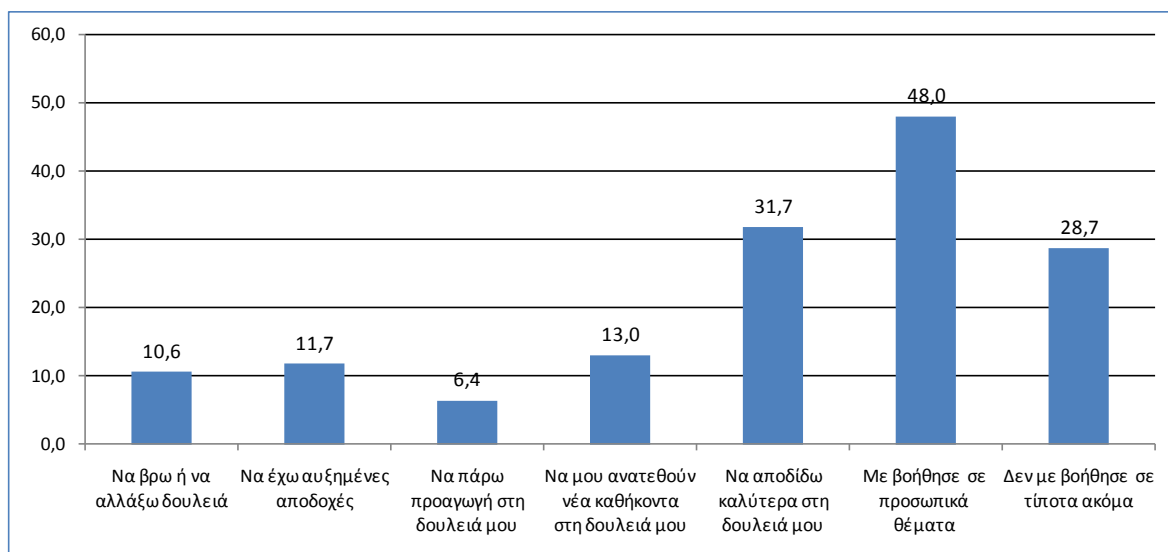
Γράφημα 2. Ποσοστό (%) συμμετοχής ατόμων ηλικίας 25 – 64 ετών σε μη τυπικές εκπαιδευτικές δραστηριότητες, κατά εισόδημα νοικοκυριού



II. Αποτελέσματα από τη συμμετοχή σε εκπαιδευτικές δραστηριότητες

Τα άτομα που συμμετείχαν σε εκπαιδευτικές δραστηριότητες, είτε εντός είτε εκτός του τυπικού εκπαιδευτικού συστήματος, ανέφεραν ως συχνότερα αποτελέσματα αυτής της συμμετοχής το ότι τους βοήθησε σε προσωπικά θέματα (επειδή πλούτισαν τις γνώσεις τους, έκαναν νέες γνωριμίες κλπ.) και το ότι τους βοήθησε να αποδίδουν καλύτερα στην εργασία τους (Γράφημα 3).

Γράφημα 3. Κατανομή (%) των αποτελεσμάτων από τη συμμετοχή σε εκπαιδευτικές δραστηριότητες



III. Κύριοι λόγοι για τη μη συμμετοχή σε εκπαιδευτικές δραστηριότητες

Πίνακας 2. Κύριοι λόγοι για τη μη συμμετοχή σε εκπαιδευτικές δραστηριότητες, κατά φύλο, επίπεδο εκπαίδευσης και ηλικία

Κύριοι λόγοι	Σύνολο	Φύλο		Επίπεδο εκπαίδευσης			Ηλικία		
		Άνδρες	Γυναίκες	Έως κατώτερη δευτεροβάθμια	Έως μεταδευτεροβάθμια	Τριτοβάθμια	25-34	35-54	55-64
Δεν μπορούσα να καλύψω το κόστος της εκπαίδευσης	25,8	29,8	22,6	18,7	28,2	26,6	34,3	23,7	17,1
Λόγω οικογενειακών υποχρεώσεων	23,2	13,5	30,8	22,0	26,3	18,3	13,7	26,0	30,4
Οι ώρες εκπαίδευσης δεν συνδυάζονταν με τις ώρες της εργασίας μου	19,4	21,8	17,5	14,2	18,4	23,9	17,7	21,5	12,9
Δεν βρήκα κατάλληλο πρόγραμμα	12,8	16,9	9,6	9,0	12,8	15,1	18,6	10,3	11,8
Δεν υπήρχε δυνατότητα εκπαίδευσης σε λογική απόσταση	5,4	6,0	5,0	10,8	4,4	3,9	7,3	4,9	3,5
Άλλοι προσωπικοί λόγοι	5,2	4,8	5,6	8,5	3,8	5,5	6,6	3,8	8,9
Λόγω της ηλικίας μου	2,2	3,1	1,5	3,3	1,0	3,4	0,0	2,4	6,2
Άλλοι λόγοι	6,0	4,2	7,5	13,6	5,0	3,4	1,9	7,3	9,0

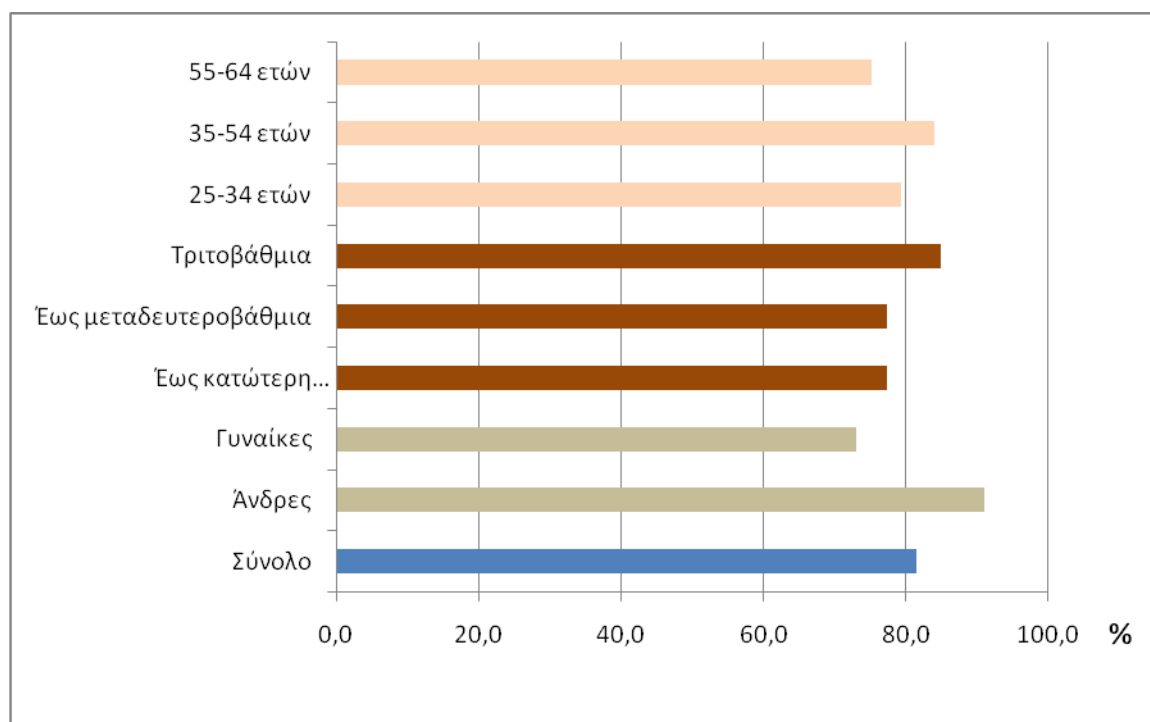
Τα άτομα που δεν παρακολούθησαν καμία εκπαιδευτική δραστηριότητα, παρότι το επιθυμούσαν, ερωτήθηκαν για τον κύριο λόγο που εμπόδισε τη συμμετοχή τους. Η αδυναμία κάλυψης του κόστους της εκπαίδευσης είναι ο λόγος που αναφέρεται συχνότερα, και μάλιστα για τα άτομα ηλικίας 25 – 34 ετών φτάνει στο 34,3%. Για τις γυναίκες και τα άτομα ηλικίας 55 – 64 ετών ο συχνότερα αναφερόμενος λόγος είναι οι οικογενειακές υποχρεώσεις (30,8% και 30,4%, αντίστοιχα).

IV. Χαρακτηριστικά εκπαιδευτικών δραστηριοτήτων εκτός επίσημου εκπαιδευτικού συστήματος

α. Σχέση με εργασία

Το μεγαλύτερο ποσοστό των εκπαιδευτικών δραστηριοτήτων που παρακολούθησαν οι ερευνηθέντες (81,5%) είχε σχέση με την εργασία τους ή με τις επαγγελματικές τους προοπτικές. Το ποσοστό είναι ιδιαίτερα μεγάλο στους άνδρες (91,0%) και στα άτομα τριτοβάθμιας εκπαίδευσης (84,9%). (Γράφημα 4.)

Γράφημα 4. Ποσοστό (%) μη τυπικών εκπαιδευτικών δραστηριοτήτων που σχετίζονται με την εργασία



β. Αντικείμενο εκπαιδευτικών δραστηριοτήτων

Το μεγαλύτερο ποσοστό των δραστηριοτήτων στις οποίες συμμετείχαν οι ερευνηθέντες είχαν αντικείμενο την ευρεία ενότητα που περιλαμβάνει λογιστική, διοίκηση επιχειρήσεων, διαφήμιση, ασφαλίσσεις, νομικά και δραστηριότητες γραφείου (17,5%). Μεγάλο ποσοστό αφορούσε στις ανθρωπιστικές επιστήμες και τέχνες (15,1%), στις ξένες γλώσσες (13,0%) και στις υπηρεσίες (15,0%).

Παρατηρούνται σημαντικές διαφορές μεταξύ ανδρών και γυναικών: το ποσοστό εκπαιδευτικών δραστηριοτήτων σχετικών με τις εκπαιδευτικές επιστήμες είναι τετραπλάσιο στις γυναίκες σε σύγκριση με τους άντρες, ενώ το ποσοστό των δραστηριοτήτων με θέματα μηχανολογίας, βιομηχανίας και κατασκευών είναι πενταπλάσιο για τους άντρες σε σύγκριση με τις γυναίκες.

Τα άτομα που έχουν ολοκληρώσει έως κατώτερη δευτεροβάθμια εκπαίδευση παρακολούθησαν κατά κύριο λόγο εκπαίδευση με αντικείμενο τη γεωργία και την κτηνιατρική (28,0%), ενώ τα άτομα με τριτοβάθμια εκπαίδευση παρακολούθησαν, κατά κύριο λόγο, προγράμματα που είχαν αντικείμενο λογιστική, διοίκηση επιχειρήσεων, διαφήμιση, ασφαλίσεις, νομικά και δραστηριότητες γραφείου (22,4%).

Ανάλογες διαφορές εμφανίζονται και στα άτομα διαφορετικής ηλικίας. Τα μεγαλύτερα άτομα παρακολούθησαν συχνότερα προγράμματα με θέματα ανθρωπιστικών σπουδών και τέχνες (31,7%), ενώ τα νεότερα παρακολούθησαν προγράμματα με θέματα υπηρεσιών (22,8%).

Πίνακας 3. Αντικείμενο εκπαιδευτικών δραστηριοτήτων εκτός επίσημου εκπαιδευτικού συστήματος, κατά φύλο, επίπεδο εκπαίδευσης και ηλικία

Αντικείμενο εκπαιδευτικών δραστηριοτήτων	Σύνολο	Φύλο		Επίπεδο εκπαίδευσης			Ηλικία		
		Άνδρες	Γυναίκες	Έως κατώτερη δευτεροβάθμια	Έως μεταδευτεροβάθμια	Τριτοβάθμια	25-34	35-54	55-64
Γενικά προγράμματα	0,5	0,6	0,4	1,5	0,5	0,3	1,1	0,1	0,0
Επιστήμες της εκπαίδευσης	7,3	3,1	11,2	0,0	1,5	12,3	4,3	8,8	9,8
Ανθρωπιστικές επιστήμες και τέχνες	15,1	7,5	21,8	20,1	20,7	10,3	12,3	14,1	31,7
Ξένες γλώσσες	13,0	13,0	13,0	4,5	12,4	14,2	15,2	12,5	7,6
Κοινωνικές και πολιτικές επιστήμες, μέσα μαζικής ενημέρωσης	1,2	1,4	0,9	0,0	0,8	1,5	0,0	1,7	2,1
Νομικά, λογιστικά, διοίκηση επιχειρήσεων, διαφήμιση και εργασία γραφείου	17,5	18,9	16,2	1,2	12,9	22,4	18,4	18,0	11,3
Φυσικές επιστήμες, μαθηματικά	0,6	1,1	0,2	0,0	0,0	1,1	0,9	0,5	0,0
Πληροφορική	3,6	5,4	1,9	0,8	2,3	4,8	1,9	5,2	0,0
Χρήση υπολογιστών	7,9	7,4	8,4	3,3	10,4	6,2	7,8	8,2	6,4
Μηχανολογία, βιομηχανία, κατασκευές	9,4	15,9	3,6	18,6	11,9	6,9	8,6	10,9	3,7
Γεωργία και κτηνιατρική	3,9	6,6	1,5	28,0	5,4	0,8	3,1	3,2	11,8
Επιστήμες της υγείας	4,9	3,4	6,2	0,0	1,2	8,0	3,7	5,1	7,7
Υπηρεσίες	15,0	15,6	14,5	21,9	19,6	11,1	22,8	11,4	7,8
Δεν απάντησαν	0,1	0,0	0,3	0,0	0,4	0,0	0,0	0,3	0,0

V. Γνώση γλωσσών εκτός της μητρικής

Το 69,2% των ερευνηθέντων αναφέρουν ότι γνωρίζουν κάποια ξένη γλώσσα, εκτός της μητρικής τους (Πίνακας 4). Υπάρχουν δύο ομάδες όπου το ποσοστό ατόμων με γνώση μιας τουλάχιστον ξένης γλώσσας είναι ανώτερο του 90%: τα άτομα ηλικίας 18 – 24 ετών και τα άτομα τριτοβάθμιας εκπαίδευσης. Η ομάδα με το μικρότερο ποσοστό γνώσης ξένων γλωσσών είναι τα άτομα που έχουν ολοκληρώσει έως κατώτερη δευτεροβάθμια εκπαίδευση.

Πίνακας 4. Γνώση γλωσσών εκτός της μητρικής, κατά φύλο, ομάδες ηλικιών και επίπεδο εκπαίδευσης

		% ατόμων που γνωρίζουν μια τουλάχιστον ξένη γλώσσα
	Σύνολο	69,2
ΗΛΙΚΙΑ	18 - 24	91,4
	25 - 34	86,6
	35 - 49	69,4
	50 - 64	40,5
ΦΥΛΟ	Άνδρες	67,9
	Γυναίκες	70,5
ΕΠΙΠΕΔΟ ΕΚΠΑΙΔΕΥΣΗΣ	Έως κατώτερη δευτεροβάθμια	31,0
	Έως μεταδευτεροβάθμια	75,6
	Τριτοβάθμια	93,9

Η ξένη γλώσσα που αναφέρεται συχνότερα είναι η Αγγλική. Οι 10 πρώτες, κατά συχνότητα αναφοράς, ξένες γλώσσες παρουσιάζονται στον Πίνακα 5.

Πίνακας 5. Συχνότερα αναφερόμενες γλώσσες εκτός της μητρικής

Γλώσσα	Πλήθος ατόμων	%
Αγγλική	4.020.916	67,4
Ελληνική	579.392	9,7
Γαλλική	513.816	8,6
Γερμανική	443.161	7,4
Ιταλική	195.878	3,3
Ισπανική	90.558	1,5
Ρωσική	69.724	1,2
Τουρκική	25.342	0,4
Κινεζική	13.933	0,2
Ρουμανική	11.995	0,2

ΕΠΕΞΗΓΗΜΑΤΙΚΕΣ ΣΗΜΕΙΩΣΕΙΣ

- Έρευνα Εκπαίδευσης Ενηλίκων** Η Έρευνα Εκπαίδευσης Ενηλίκων έχει διεξαχθεί τρεις φορές. Πρώτη φορά διεξήχθη ως πιλοτική το 2007, δεύτερη φορά το 2012 και τρίτη το 2016. Η έρευνα καλύπτει τη συμμετοχή στην εκπαίδευση και στις δραστηριότητες διά βίου μάθησης (τυπική, μη τυπική και άτυπη εκπαίδευση), εκπαιδευτικές δραστηριότητες που σχετίζονται με την εργασία, χαρακτηριστικά των εκπαιδευτικών δραστηριοτήτων, γνώση ξένων γλωσσών και βασικά κοινωνικοοικονομικά χαρακτηριστικά.
- Νομικό πλαίσιο** Η Έρευνα Εκπαίδευσης Ενηλίκων είναι εναρμονισμένη με την ευρωπαϊκή νομοθεσία. Οι κύριες νομικές πράξεις είναι ο Κανονισμός 452/2008 του Ευρωπαϊκού Κοινοβουλίου και του Συμβουλίου της 23 Απριλίου 2008 που αφορά στην παραγωγή και ανάπτυξη στατιστικών εκπαίδευσης και διά βίου μάθησης, και ο Κανονισμός της Επιτροπής 823/2010 της 17 Σεπτεμβρίου 2010.
- Περίοδος αναφοράς** Η περίοδος αναφοράς των ερωτημάτων της Έρευνας Εκπαίδευσης Ενηλίκων για τις κύριες μεταβλητές της έρευνας (συμμετοχή σε εκπαιδευτικές δραστηριότητες) είναι οι τελευταίοι 12 μήνες πριν την ημερομηνία της συνέντευξης με τον ερευνώμενο.
- Κάλυψη** Η έρευνα καλύπτει το σύνολο του πληθυσμού των ιδιωτικών νοικοκυριών 18 – 64 ετών που διαμένει ή προτίθεται να διαμείνει τουλάχιστον ένα χρόνο στην Ελλάδα. Τα άτομα που διαμένουν μόνιμα σε συλλογικές κατοικίες, δηλαδή νοσοκομεία, ξενοδοχεία, στρατόπεδα, άσυλα, οίκους ευγηρίας, ορφανοτροφεία κλπ., δεν καλύπτονται από την έρευνα.
- Ορισμοί** **Εκπαιδευτική δραστηριότητα:** κάθε **οργανωμένη** δραστηριότητα που έχει **στόχο** τη βελτίωση των γνώσεων και των ικανοτήτων του ατόμου.

Εκπαίδευση ενηλίκων: ολόκληρο το φάσμα των οργανωμένων εκπαιδευτικών διαδικασιών, οποιουδήποτε περιεχομένου, επιπέδου και οποιασδήποτε μεθόδου, είτε αυτές αφορούν αναγνωρισμένες ή ελεύθερες σπουδές είτε συνεχίζουν ή αναπληρώνουν την αρχική εκπαίδευση, με τη βοήθεια των οποίων άτομα που θεωρούνται ενήλικα από την κοινωνία αναπτύσσουν τις ικανότητές τους, πλουτίζουν τις γνώσεις τους, βελτιώνουν την τεχνική και επαγγελματική τους κατάρτιση ή στρέφονται προς νέες κατευθύνσεις.

Τυπικό (ή επίσημο) εκπαιδευτικό σύστημα: το θεσμοθετημένο, ιεραρχικά δομημένο και χρονικά διαβαθμισμένο εκπαιδευτικό σύστημα που αποτελείται από εκπαιδευτικές δραστηριότητες που εντάσσονται στο Εθνικό Πλαίσιο Πιστοποίησης.

Το τυπικό εκπαιδευτικό σύστημα περιλαμβάνει τα εκπαιδευτικά ιδρύματα που αποτελούν μια συνεχή «κλίμακα», οργανωμένη σε βαθμίδες (πρωτοβάθμια – δευτεροβάθμια – τριτοβάθμια), η ολοκλήρωση των οποίων αποτελεί, κατά κανόνα, προαπαιτούμενο για την είσοδο σε μια ανώτερη βαθμίδα.

Μη τυπικό εκπαιδευτικό σύστημα: κάθε οργανωμένη εκπαιδευτική δραστηριότητα εκτός του τυπικού εκπαιδευτικού συστήματος, είτε μεμονωμένη είτε ως μέρος μιας ευρύτερης δραστηριότητας, που στοχεύει σε συγκεκριμένο κοινό και έχει συγκεκριμένους εκπαιδευτικούς στόχους.

Το μη τυπικό εκπαιδευτικό σύστημα περιλαμβάνει ένα ευρύτατο φάσμα εκπαιδευτικών δραστηριοτήτων, όπως εκπαίδευση για ενήλικους, προγράμματα λαϊκής επιμόρφωσης, σεμινάρια, συνέδρια, ιδιωτικά μαθήματα, φροντιστήρια, μαθήματα οδήγησης, χορού, μουσικής κλπ.

- Μεθοδολογία** Οι εκτιμήσεις της έρευνας προκύπτουν με την εφαρμογή κατάλληλου αμερόληπτου εκτιμητή, ο υπολογισμός του οποίου βασίζεται: α) στην πιθανότητα επιλογής των νοικοκυριών του δείγματος, β) στο ποσοστό ανταπόκρισης των νοικοκυριών του δείγματος σε κάθε πρωτογενή μονάδα δειγματοληψίας (επιφάνεια) και γ) στην κατανομή του πληθυσμού κάθε περιφέρειας, κατά φύλο και ομάδες ηλικιών. Για την κατανομή του πληθυσμού χρησιμοποιήθηκαν οι εκτιμήσεις που προκύπτουν από τα αποτελέσματα της Απογραφής Πληθυσμού του 2011 και της Φυσικής Κίνησης Πληθυσμού (γεννήσεις, θάνατοι, καταγεγραμμένη μετανάστευση).

- Παραπομπές** Περισσότερες πληροφορίες για την Έρευνα Εκπαίδευσης Ενηλίκων (μεθοδολογία, πίνακες κλπ.) διατίθενται στην ιστοσελίδα της ΕΛΣΤΑΤ: www.statistics.gr.

