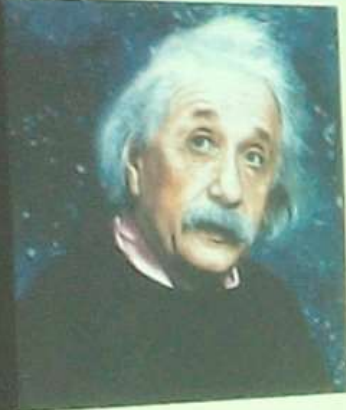


Δυσλεξία

Εύη Μπότσαρη
Καθηγήτρια
Εκπαιδευτικής Ψυχολογίας





ΑΪΝΣΤΑΙΝ

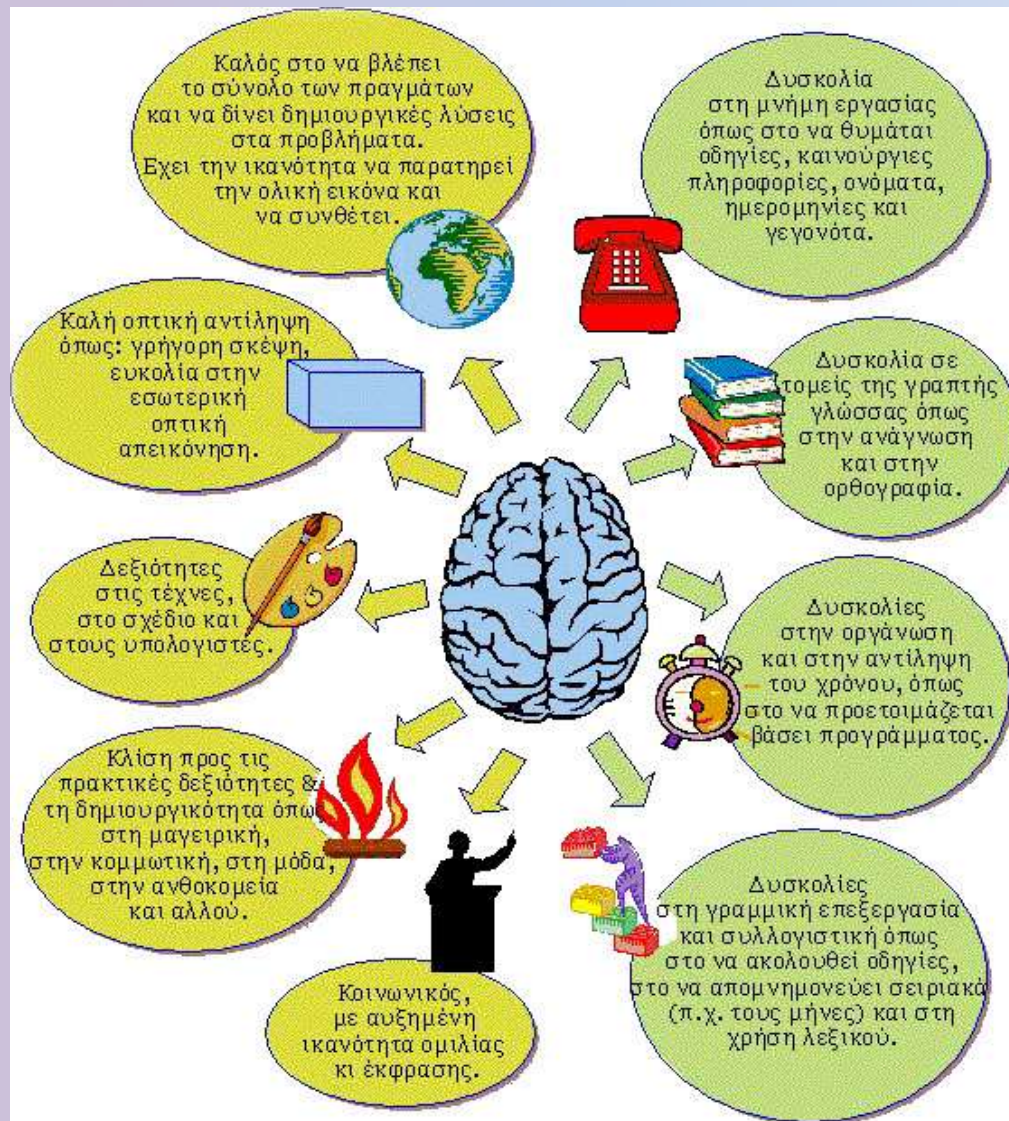
Οι δάσκαλοί του έλεγαν ότι ήταν

Διανοητικά Αργός.

χαμένος στα όνειρά του και ότι του

Έλειπε το Μυαλό

αλεξανδρελια@gmail.com
ο πατέρας μου νόμιζε ότι
ήμουν ηλίθιος, και σχεδόν
πείστηκα ότι ήμουν



Η δυσλεξία δεν είναι ασθένεια



Η δυσλεξία

- Η δυσλεξία είναι μία από τις ειδικές μαθησιακές δυσκολίες και εκδηλώνεται συνήθως με την εμφάνιση δυσκολιών κυρίως στην ανάγνωση και την ορθογραφημένη γραφή.
- Πρόκειται για μια **ασυμφωνία** ανάμεσα στην αναγνωστική ικανότητα και τη **νοημοσύνη** του παιδιού, αν και το παιδί έχει λάβει την κατάλληλη και πρέπουσα διδασκαλία.
- Όρος ‘ομπρέλα’ κάτω από τον οποίο ταξινομούνται η δυσαναγνωσία, η δυσορθογραφία, η δυσγραφία και η δυσαριθμησία.
- Σε ορισμένες χώρες, και ανάλογα με τα διαγνωστικά κριτήρια που ισχύουν, οι όροι ‘Ειδικές μαθησιακές δυσκολίες’ και ‘δυσλεξία’ χρησιμοποιούνται εναλλακτικά.



Ένας πιο πρόσφατος ορισμός της δυσλεξίας (Rose, 2009).

Η δυσλεξία είναι μια μαθησιακή δυσκολία που πρωταρχικά επηρεάζει τις δεξιότητες ακριβής και ρέουσας ανάγνωσης λέξεων και την ορθογραφία.

Τα χαρακτηριστικά της δυσλεξίας είναι οι δυσκολίες στη φωνολογική επεξεργασία των λέξεων, η λεκτική μνήμη και η ταχύτητα επεξεργασίας λεκτικών πληροφοριών.

Η δυσλεξία είναι σωστότερο να θεωρείται ως συνεχής (continuum) ως όχι ως ξεχωριστή κατηγορία, αφού δεν υπάρχουν ξεκάθαροι βαθμοί αποκοπής (cut-off points).

Συνυπάρχουσες δυσκολίες παρατηρούνται σε πτυχές της γλώσσας, οπτικο-κινητικές δυσκολίες, νοερές αριθμητικές πράξεις, συγκέντρωση και οργάνωση, αλλά αυτά τα χαρακτηριστικά μόνα τους δεν αποτελούν ενδείξεις δυσλεξίας.

Έγκυρος δείκτης της σοβαρότητας αλλά και της επιμονής των δυσλεξικών χαρακτηριστικών είναι το κατά πόσο το άτομο ανταποκρίνεται σε καλά σχεδιασμένες παρεμβάσεις (διδασκαλία).

Τι πρέπει να γνωρίζουν οι γονείς και οι εκπαιδευτικοί

- Οι δυσκολίες του παιδιού εύκολα μπορεί να αποδοθούν στην τεμπελιά ή στην απροθυμία του παιδιού, με αποτέλεσμα να υπάρχουν άτομα που πέρασαν δύσκολα σχολικά χρόνια κοπιάζοντας πολύ στο σχολείο αλλά αδυνατώντας να ανταποκριθούν στις σχολικές απαιτήσεις.
- Η δυσλεξία φαίνεται να αντιστέκεται στις συμβατικές μεθόδους διδασκαλίας, αλλά οι επιδράσεις της μπορούν να μειωθούν με κατάλληλες ειδικές παρεμβάσεις, συμπεριλαμβανομένου την εφαρμογή της τεχνολογίας και την υποστηρικτική συμβουλευτική



Ποια είναι τα συμπτώματα ενός παιδιού με δυσλεξία;

- Τα συμπτώματα της δυσλεξίας διαφοροποιούνται από παιδί σε παιδί και αφορούν πολλές και διαφορετικές περιοχές και τομείς.
- Πρόκειται για ευδιάκριτα χαρακτηριστικά και δυσκολίες στην ανάγνωση, τη γραφή και την ορθογραφία και τη συμπεριφορά .Επίσης ..
- Στη φωνολογική επεξεργασία και τη φωνολογική κωδικοποίηση, τη μνήμη και τη διάκριση φθόγγων κ.ά.



Συμπτωματολογία της δυσλεξίας (2)

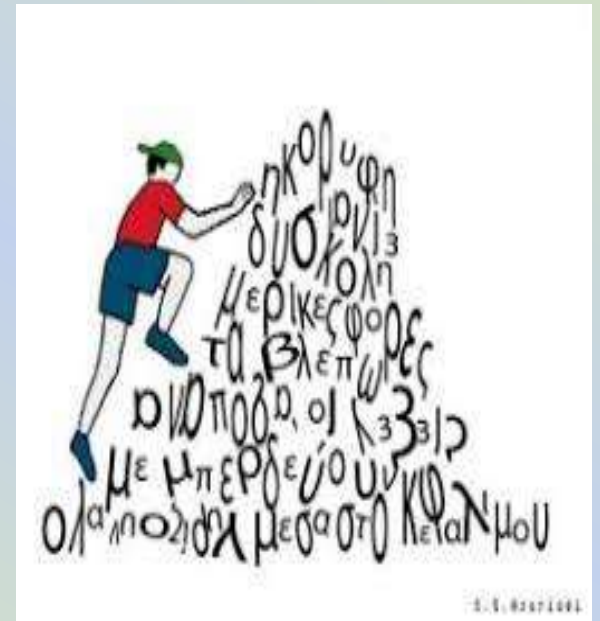
- Ορθογραφικά λάθη. Γράφει την ίδια λέξη με πολλούς τρόπους μέσα στο κείμενο.
- Μπερδεύει κεφαλαία και μικρά γράμματα ιδιαίτερα όταν βιάζεται.
- Το γραπτό του δεν είναι ανάλογο με την προφορική του επίδοση. Αν το σχολείο ήταν προφορικό, ο μαθητής με δυσλεξία θα ήταν πρώτος!
- Είναι κακογράφος, έχει πολλά σβησίματα, ή γράφει ωραία γράμματα αλλά έχει αργό ρυθμό.
- Γράφει λίγα και δε μπορεί να αναπτύξει σε βάθος ένα θέμα.
- Στα γραπτά του χρησιμοποιεί μικρές και γνωστές λέξεις, αποφεύγοντας τις σύνθετες ή δύσκολες λέξεις.
- Δεν μπορεί να αποστηθίσει εύκολα.
- Δυσκολεύεται στα αγγλικά ως ξένη γλώσσα.

Δυσκολίες στην ανάγνωση

- Διαβάζει διστακτικά, αργά χωρίς χρώμα στη φωνή.
- Δυσκολεύεται στην ανάγνωση λέξεων με συμφωνικά συμπλέγματα, δίψηφα σύμφωνα ή διφθόγγους.
- Δυσκολεύεται στην ανάγνωση γραμμάτων που μοιάζουν οπτικά π.χ. **β**άρος αντί **φ**άρος.
- «Χάνει» το σημείο ανάγνωσης ή τη σειρά.
- «Μαντεύει» αφού διαβάσει ένα μέρος της λέξης π.χ. **όμορφος** αντί **όροφος**.
- Παραλείπει ή προσθέτει γράμματα, συλλαβές ή λέξεις.
- Συχνά δυσκολεύεται στην κατανόηση κειμένου
- Αντιστρέφει ολόκληρες λέξεις κατά την ανάγνωση.
- Αντιστρέφει γράμματα μέσα σε λέξεις.
- Αντιστρέφει αριθμούς.
- Δεν μπορεί να εστιάσει την προσοχή του σε λέξεις ή αντικείμενα σε μια σελίδα.
- Αδυναμία να διακρίνει το σχήμα από το φόντο

Δυσκολίες στη γραφή

- Δυσκολεύεται να γράψει το όνομά του και παρουσιάζει δείγματα καθρεπτικής γραφής (3 αντί ε).
- Συγχέει ακουστικά όμοια φωνήματα π.χ. **γ** – **χ**, **φ** – **θ** κ.α.
- Συγχέει οπτικά όμοια γράμματα π.χ. π – τ κ.α.
- Αντιστρέφει, μεταθέτει γράμματα ή συλλαβές.
- Προσθέτει, παραλείπει γράμματα ή συλλαβές.
- Δεν βάζει τόνους & σημεία στίξης.
- Κολλάει τις λέξεις μεταξύ τους.
- Ακατάστατη και ακαταλαβίστικη γραφή.
- Λάθη στην αντιγραφή από τον πίνακα.
- Λάθη αδικαιολόγητα στην ορθογραφία ακόμα και σε συχνόχρηστες λέξεις.



ΠΑΡΑΔΕΙΓΜΑΤΑ

- Δυσκολεύονται πολύ στη συγκράτηση της ολικής "εικόνας" των λέξεων που έχουν ομοιότητες μεταξύ τους:

θερμός
δεσμός

προσβάλλω-
προσβολή

σπάζω
στάζω

προβάλλω-
προβολή

ΠΑΡΑΔΕΙΓΜΑΤΑ

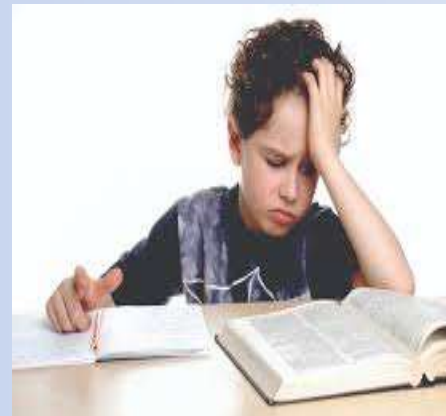
- Συγχέουν την οξύτητα άλλων φθόγγων, όπως:
- β-φ (φάρος-βάρος)
- δ-θ (δεσμός-θεσμός)
- σ-ζ-ξ (σώζω-συζήτηση-σύζευξη)



ΠΑΡΑΔΕΙΓΜΑΤΑ

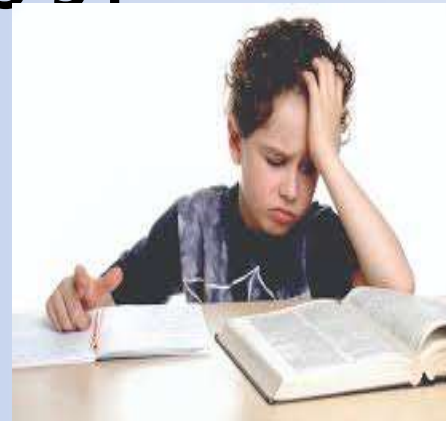
Συγγέουν τον τονισμό όπως:

- Γνωρίζω-γυρίζω-χωρίζω
- Φάνης-Φανή
- πόδια-ποδιά



ΠΑΡΑΔΕΙΓΜΑΤΑ

- Οι μαθητές με δυσλεξία παρουσιάζουν την **καθρεπτική ανάγνωση** ή **γραφή**, διαβάζουν δηλ. **χα** αντί για **άχ** και γράφουν τις λέξεις από δεξιά προς τα αριστερά.
- συγχέουν τους αριθμούς που μοιάζουν (είτε μονοψήφιους είτε διψήφιους),όπως :
- **7-1 6-9 5-3 23-32 39-93 45-54**

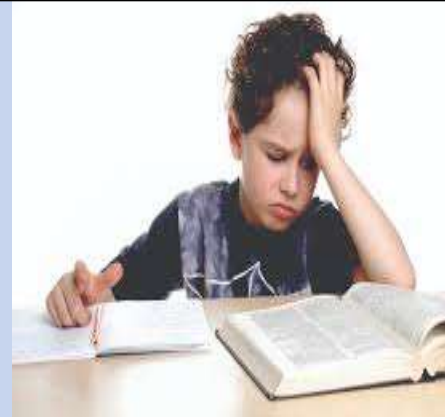


ΠΑΡΑΔΕΙΓΜΑΤΑ

α-ο
ε-ω ή 3
β-Φ
β-θ

6-θ
ζ-ξ
η-ω
κ-χ

ρ-9
οτ-το
κ-γκ
π-μπ



ΔΥΣΚΟΛΙΕΣ ΣΤΗΝ ΑΡΙΘΜΗΤΙΚΗ

- 1. Δυσκολίες στην εκμάθηση των πινάκων του πολλαπλασιασμού (ιδιαίτερα του $6x$, $7x$, $8x$).
- 2. Προβλήματα σε νοερούς αριθμητικούς υπολογισμούς, γι' αυτό χρησιμοποιούν συνήθως τα μέτρημα με τα δάχτυλα ή σημειώσεις σε ένα χαρτί.
- 3. Σύγχυση των οπτικά όμοιων μαθηματικών συμβόλων π.χ.
 - $+$ και χ , $-$ και $=$, $<$ και $>$.
- 4. Σύγχυση των οπτικά όμοιων αριθμών π.χ. 6 και 9 ,
 - 16 με 61 ή 19 ή 91 .

Προβλήματα λόγου και ειδικές μαθησιακές δυσκολίες

- Για τη μετάβαση από τον προφορικό στο γραπτό λόγο απαιτείται περαιτέρω ωρίμανση του κεντρικού νευρικού συστήματος και των εγκεφαλικών δομών που βρίσκονται σε συνάρτηση με τα γλωσσικά κέντρα του εγκεφάλου, καθώς και περαιτέρω ψυχοσυναισθηματική ωρίμανση του παιδιού (Σακελλαρίου, 1999)
- Ένα μεγάλο ποσοστό των παιδιών με προβλήματα ομιλίας-λόγου κατά την προσχολική ηλικία (60%) παρουσιάζουν αργότερα μαθησιακά προβλήματα ή δυσλεξία (Goulandris, Snowling & Walker, 2000, Snowling, M. & Hayiou-Thomas, M., 2006).
-
- Παιδιά με προβλήματα στο λόγο που αντιμετωπίζονται πριν την έναρξη του σχολείου με λογοθεραπευτική παρέμβαση έχουν καλύτερη απόδοση στο σχολείο τους σε σχέση με παιδιά στα οποία τα προβλήματα αυτά δεν αποκαταστάθηκαν (Βλασσοπούλου, Λεγάκη, Ρότσικα & Τσίπρα, 1998).

Παιδιά Υψηλού Κινδύνου

- Υπάρχουν ορισμένες ομάδες παιδιών, οι οποίες θεωρούνται ότι έχουν υψηλό κίνδυνο για να αναπτύξουν ειδικές μαθησιακές δυσκολίες, όπως:
 - Τα βρέφη με χαμηλό βάρος γέννησης και, ειδικότερα, τα πρόωρα με ενδοκοιλιακή αιμορραγία.
 - Περιγεννητική ασφυξία στα τελειόμηνα ή πρόωρα.
 - Παιδιά με ενδομήτρια λοίμωξη (τοξοπλάσμωση, ερυθρά).
 - Μικροβιακή μηνιγγίτιδα.
 - Οικογενειακό ιστορικό
 - προβλημάτων ακοής,
 - λόγου ή ανάγνωσης.



Η περιοχή του εγκεφάλου

- Οι επικρατέστερες έρευνες σχετικά με τα προβλήματα των παιδιών με δυσλεξία, όπως στην ανάγνωση στη γραφή και στον συντονισμό κινήσεων έδειξαν ότι:
- Πιθανόν να είναι συνέπεια κάποιας δυσλειτουργικότητας στην περιοχή αυτή του εγκεφάλου.

Aa	Bb	Cc
Dd	Ee	Ff
Gg	Hh	Ii
Jj	Kk	Ll
Mm	Nn	Oo

Aa Bb Cc Dd Ee Ff Gg Hh Ii Jj Kk Ll Mm Nn Oo



Σημεία προσοχής ...

- ❑ Ένας πολύ καλός τρόπος, προκειμένου να ξέρουν ακριβώς τα παιδιά με δυσλεξία τι έχουν για το επόμενο μάθημα, είναι να τους δίνουμε μια φωτοτυπία με τα όσα τους ζητάμε.
- ❑ Και σε αυτή την περίπτωση θα πρέπει να δίνεται διακριτικά-χωρίς να καταλάβει ούτε το ίδιο το παιδί ούτε και οι υπόλοιποι μαθητές ότι το διαχωρίζουμε από το σύνολο της τάξης.



Σημεία προσοχής ...

- ❑ Να μην αιφνιδιάζουμε τα παιδιά με δυσλεξία να αναγνώσουν ένα κείμενο, καθώς αισθάνονται αμέσως άγχος και πίεση για τον τρόπο τον οποίο θα το αναγνώσουν!
- ❑ Στη διόρθωσή μας είναι αναγκαίο να επιβραβεύουμε την **προσπάθεια** τους και να μην εστιάζουμε στα λαθάκια που ενδεχομένως κάνουν ...
- ❑ Η επιβράβευση της **προσπάθειας** παίζει ουσιαστικό ρόλο για το παιδί με δυσλεξία.

Το Εξατομικευμένο Πρόγραμμα Εκπαίδευσης

- ❑ Το Εξατομικευμένο Πρόγραμμα Εκπαίδευσης έχει σημαντική συμβολή στην υποστήριξη των παιδιών με δυσλεξία.
- ❑ Το Πρόγραμμα πρέπει να αναθεωρείται κάθε χρόνο και είναι προσαρμοσμένο στις ανάγκες του μαθητή.
- ❑ Σχεδιάζεται από μια ομάδα ατόμων στην οποία συμμετέχουν οι δάσκαλοι του μαθητή, ένας ειδικός σχολικός ψυχολόγος και οι γονείς.



Ενδεικτική Βιβλιογραφία

- Νικολόπουλος, Δ. Σ. (2007). Αναγνωστικές δυσκολίες/ Δυσλεξία: Βασικές επισημάνσεις, Διλήμματα και Εκπαιδευτική πρακτική. Στο: Μακρή- Μπότσαρη, Ε. (επιμ.), *Διαχείριση προβλημάτων Σχολικής Τάξης (τόμος Α')* (σσ 8-27). Αθήνα: Παιδαγωγικό Ινστιτούτο.
- Πόρποδας, Κ.(1997) *Δυσλεξία: Η Ειδική Διαταραχή στη Μάθηση του Γραπτού Λόγου (Ψυχολογική Θεώρηση)* Αθήνα: Ελληνικά Γράμματα
- Παντελιάδου, Σ. (2011). *Μαθησιακές Δυσκολίες και Εκπαιδευτική Πράξη Τι & Γιατί*. Αθήνα: Πεδίο.
- Πολυχρονοπούλου, Σ. (2003). *Παιδιά και Έφηβοι με Ειδικές Ανάγκες και Δυνατότητες- Σύγχρονες Τάσεις Εκπαίδευσης και Ειδικής Υποστήριξης*. Αθήνα.
- Τζιβνίκου, Σ. (2015) *Μαθησιακές Δυσκολίες-Διδακτικές Παρεμβάσεις* www.kallipos.gr
- Altmann, L. J.P., Lombardino, L.J. & Puranik, C. (2008). Sentence Production in Students with dyslexia. *International Journal of Language & Communication Disorders*, 43 (1), 55-76.
- Bishop, D.V.M. & Snowling, M.J. (2004). Developmental dyslexia and specific language impairment: same or different? *Psychological Bulletin*, 130, 858-88.
- Rose, J. (2009). Identifying and teaching children and young people with dyslexia and literacy difficulties. Available from <http://publications.dcsf.gov.uk/eOrderingDownload/00659-2009DOM-EN.pdf>.